

Jaarplan 2022

Met zorg aangepakt!



Verbinding
Zorg en Veiligheid



Doorontwikkeling
en borging van
het kenniscentrum



Doorontwikkeling
van procesregie
en casusregie

Beleid en regelgeving



Beleidsignalering
en analyse



Post corona,
huisvesting en ICT

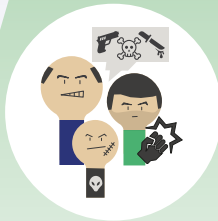


Experiment en
innovatie

Samenleving



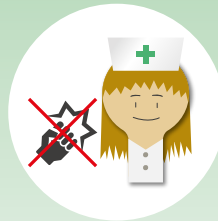
Thema's in 2022



Rivaliserende
jeuvgroepen en
criminele families



Intensieve
Levensloopaanpak
Risicovol en
Verward gedrag (ILA)



Veiligheid van
professionals

Vraaggericht

Slagvaardig

Samenwerkingsgericht

Flexibel



Bestuur



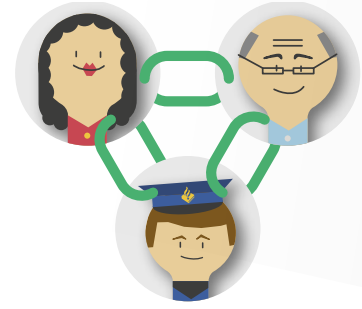
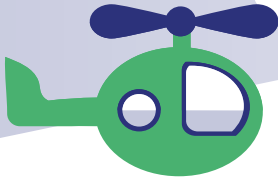
Zorg



Veiligheid



Zorg- en
Veiligheidshuis
Haaglanden



Onze plannen voor 2022

Sommige problemen van burgers zijn zo complex dat het noodzakelijk is met meerdere organisaties uit de verschillende domeinen samen te werken om tot een oplossing te komen. Zorg- en Veiligheidshuis Haaglanden is een netwerkorganisatie waar justitie-, zorg- en gemeentepartners samenwerken aan de veiligheid voor alle burgers en het terugdringen van criminaliteit. Het Zorg- en Veiligheidshuis biedt procesregie in de meest complexe domeinoverstijgende casuïstiek.

Alle ketenpartners binnen het Zorg- en Veiligheidshuis bundelen hun krachten en maken slimme verbindingen om te komen tot de beste oplossingen in complexe domeinoverstijgende problematiek. Wij zijn trots op onze manier van werken; vraaggericht, slagvaardig, samenwerkingsgericht, flexibel en zoeken met elkaar naar de beste oplossingen en leveren altijd maatwerk.

“Logica brengt je van A naar B, samenwerken brengt je overal”

De koers voor de komende jaren is vastgelegd in Perspectief op 2024, het doorontwikkelplan voor de periode 2020-2024. In 2021 zijn we volop aan de gang gegaan met de uitvoering. In 2022 zetten we een volgende stap. In dit document geven we de onderwerpen weer die meerjarig prioriteit hebben en wat we daaraan doen in 2022. Daarnaast geven we de onderwerpen weer waar we dit jaar extra op inzetten.

Het jaar 2022

1. Verbinding Zorg en Veiligheid
2. Doorontwikkeling en borging van het kenniscentrum
3. Doorontwikkeling procesregie en casusregie
4. Experiment en innovatie
5. Beleidssignalering en analyse
6. Post corona, huisvesting en ICT

Verbinding Zorg en Veiligheid

Veiligheidsproblemen ontstaan omdat er binnen het huidige stelsel vaak geen integraal antwoord is op complexe maatschappelijke vraagstukken. De kennis en ervaring is er, maar de verbinding tussen het zorgveld en het veiligheidsdomein kan beter. In 2022 proberen we de twee werelden van zorg en veiligheid nog dichter bij elkaar te brengen en geven we de samenwerking een impuls. Op alle niveaus; aan de operationele casustafels, in het management-team van het Zorg- en Veiligheidshuis en in het Bestuurlijk overleg Zorg en Veiligheid Haaglanden (stuurgroep). Het cliëntperspectief staat hierbij centraal. We betrekken ervaringsdeskundigen, cliëntenraden en naasten en investeren in de cliënt-aan-tafel-gesprekken. Samen met de ketenpartners organiseren we een bestuurlijke kennisconferentie Zorg en Veiligheid, we ontwikkelen een gezamenlijke kennisagenda en optimaliseren de tafelschikking zodat ook op tactisch en bestuurlijk niveau de juiste partijen aan tafel zitten.

In 2022 versterkt het Zorg- en Veiligheidshuis de samenwerking met de lokale kamers, de verstandelijk gehandicaptensector, jeugdpartners, de rechtspraak, het RIEC en ZSM.

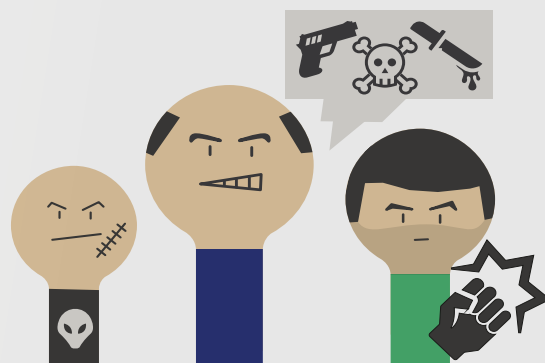
Doorontwikkeling en borging van het expertisecentrum en kennisknooppunt

Zorg- en Veiligheidshuis Haaglanden heeft de ambitie om zich te ontwikkelen tot het regionale expertisecentrum en kennisknooppunt, in het bijzonder op het gebied van complexe casuïstiek. In 2022 werken we de, door het DSP-groep opgestelde, opzet voor een kenniscentrum verder uit. We zetten een structuur neer voor het kenniscentrum en organiseren van daaruit kennissessies voor verdieping op actuele thema's en het versterken van het netwerk. Daarnaast starten we met een kennisaanbod via de website van het Zorg- en Veiligheidshuis met kennisdocumenten, e-learnings en basistrainingen. Er zal in ieder geval aandacht zijn voor kennisontwikkeling op de thema's mensenhandel, LVB-problematiek, (forensische) geestelijke gezondheidszorg en casusregie. Dit doen we mede vanuit het Haags leeratelier Maatwerk en Regie dat we samen met de gemeente Den Haag en de hogescholen in Leiden en Den Haag in 2021 hebben opgezet.

Verder gaan we aan de slag met de conclusies en aanbevelingen uit het onderzoek dat vorig jaar is uitgevoerd naar opgeschaalde casuïstiek in het Zorg- en Veiligheidshuis.

Doorontwikkeling procesregie en casusregie

Procesregisseurs hebben de taak om in complexe casussen met de betrokken partners tot gezamenlijke doelstellingen te komen en een integraal plan van aanpak op te stellen. Casusregisseurs zien toe op de uitvoering van het gezamenlijke plan. In de huidige situatie is de verankering en het gewenste effect van de invoering van casusregie nog onvoldoende.



Het aankomende jaar vertalen we het door het DSP-groep opgestelde rapport over casusregie in het Zorg- en Veiligheidshuis naar de Haaglandse praktijk. We werken toe naar een advies aan het managementteam van Zorg- en Veiligheidshuis Haaglanden over hoe we de rol van casusregisseur in de toekomst het beste kunnen invullen. Hierbij betrekken we de lokale kamers. Verder zetten we in op vakontwikkeling en sluiten aan bij het Haagse Leeratelier voor maatwerk en regie. Voor iedere proces- en casusregisseur is een goede training beschikbaar.

Experiment en innovatie

In 2021 zijn we, ondersteund door het Instituut voor Publieke Waarden, gestart met het meerjarige experiment 'Van onmacht naar impact'. In 2022 gaan we verder met de uitvoering. In totaal pakken we met het experiment 20 vastgelopen complexe domeinoverstijgende casussen op waarin we doorbraken proberen te realiseren door het creëren van rust voor de cliënt. Dat betekent maatwerk leveren door snel voorzieningen als huisvesting, inkomen en behandeling beschikbaar stellen en met intensieve casusregie daarop voortbouwen. We brengen middels tussentijdse evaluaties onder professionals maar ook cliënten en diverse reflectiesessies de eerste resultaten en leerpunten in beeld.

Beleidssignalering en analyse

In de vele casussen die we bespreken in Zorg- en Veiligheidshuis Haaglanden signaleren we geregeld terugkerende knelpunten en patronen. Het is onze ambitie om een systematiek te ontwikkelen om samen met alle partners van de knelpunten uit complexe domeinoverstijgende casuïstiek te leren. Het komende jaar zoeken we naar hoe we de signalen uit de praktijk nog beter in kaart kunnen brengen. We breiden de eerder opgeleverde analyse op basis van kwantitatieve en kwalitatieve informatie uit en leveren een knelpuntennotitie op. Vervolgens brengen we deze punten met duurzame aanbevelingen en oplossingsrichtingen onder de aandacht van de juiste partijen.

Post corona, huisvesting en ICT

Na anderhalf jaar digitaal werken door het coronavirus keren we langzaam terug naar het nieuwe 'normaal'. In 2022 onderzoeken we samen met de ketenpartners hoe we de samenwerking in het fysieke ketenkantoor het best kunnen organiseren en de verworvenheden van het digitale werken kunnen blijven benutten. Daarnaast is er sprake van een voorgenomen verhuizing.

Het afgelopen jaar is het nieuwe registratiesysteem PGAX geïmplementeerd. Alle stafteamleden en ketenpartners volgden een gebruikerstraining. Het komende jaar optimaliseren we het systeem verder in onze werkprocessen. We richten in PGAX een gedegen analysestructuur in om goede managementinformatie te kunnen verzamelen en verdiepende analyses op actuele thema's en knelpunten te kunnen uitvoeren.

Specifieke thema's in 2022

1. Rivaliserende jeugdgroepen en criminele families
2. Intensieve Levenslooppaanpak Riscovol en Verward gedrag (ILA)
3. Veiligheid van professionals

Rivaliserende jeugdgroepen en criminele families

De problematiek van jongeren en (georganiseerde) drugscriminaliteit en (steek)wapenincidenten is actueel. Dergelijke incidenten houden vaak verband met rivaliserende jeugdgroepen of -netwerken die dikwijls voorbijgaan aan gemeentegrenzen. Andere jongeren groeien op in criminele familiesystemen. Een zorgelijke ontwikkeling die we ook terugzien in de regio Haaglanden.

De aanpak van deze complexe jeugdproblemen vraagt om intensieve integrale samenwerking. Eerder is gestart met een kernteam jeugd en diverse themaoverleggen over criminele jongeren en steekwapens. In 2022 werken we met gemeenten, politie en het Openbaar Ministerie aan een stevige integrale aanpak van rivaliserende jeugdgroepen en criminele families. De inzet van jeugdpartners is essentieel. Verder investeren we het komende jaar extra in de kennis en expertise over jeugdcriminaliteit door het organiseren van kennissessies in samenwerking met het Regionaal Samenwerkingsverband Integrale Veiligheid (RSIV).

Intensieve Levenslooppaanpak Riscovol en Verward gedrag (ILA)

In 2021 hebben we de succesvolle pilot Intensieve aanpak Riscovol en Verward gedrag verrijkt met de landelijke ketenveldnorm tot de Intensieve Levenslooppaanpak Riscovol en Verward gedrag (ILA). De aanpak is bedoeld voor burgers die vanwege hun geestelijke problematiek een veiligheidsrisico vormen voor zichzelf en/of de maatschappij en die in aanraking (dreigen te) komen met justitie. Naast een casusregisseur van het Zorg- en Veiligheidshuis wordt een vaste forensische levensloopcoördinator van Fivoor aan de casussen gekoppeld die meerjarig (zo nodig levenslang) zorg levert. Zo ontsluiten we de (forensische) zorg beter en dit stimuleert de ketensamenwerking.

In 2022 geven we de aanpak verder vorm en optimaliseren de werkprocessen. We zetten ervaringsdeskundigen in aan de casustafel en maken afspraken met partijen in de regio over open afschalen van en naar de reguliere of forensische geestelijke gezondheidszorg, verstandelijk gehandicaptenzorg en hulpverlening. Zo kan in iedere casus passende levensloopbegeleiding worden geboden.

Veiligheid van professionals

Vanuit het clientperspectief voeren we in het Zorg- en Veiligheidshuis steeds vaker samen met betrokken partners gesprekken met cliënten over het plan van aanpak. Ook bezoeken casusregisseurs cliënten in hun woon- of leefomgeving. In het contact met cliënten worden professionals soms geconfronteerd met bedreigingen, intimidatie, geweld of ander grensoverschrijdend gedrag. De veiligheid van de professionals staat zonder meer voorop. Daarom zetten we in 2022 in op het vergroten van de weerbaarheid van de stafteamleden en ketenpartners middels normsessies en cliënt-contact-trainingen. Indien er toch een incident plaatsvindt, zorgen we voor de juiste ondersteuning en nazorg. Samen met politie kijken we naar de mogelijkheden om een goede en laag-drempelige aangiftestructuur voor professionals op het Zorg- en Veiligheidshuis te organiseren.

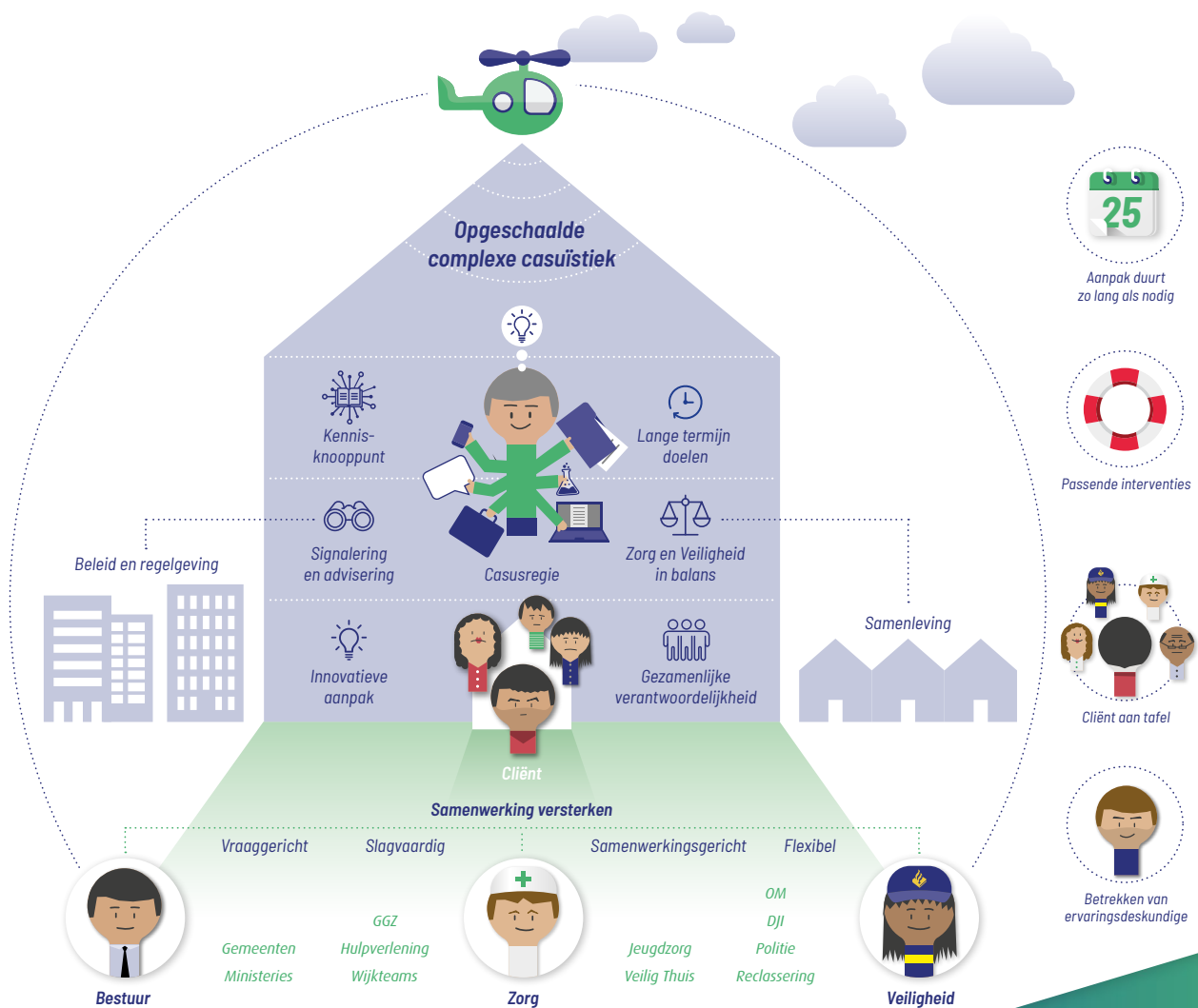
De aanpakken in 2022

Naast de Intensieve Levensloopaanpak Risicovol en Verward gedrag (ILA) en het thema rivaliserende jeugdgroepen en criminele families zetten we ook dit jaar onverminderd in op de andere aanpakken in Zorg- en Veiligheidshuis Haaglanden:

- Huiselijk geweld en kindermishandeling (MDA++)
- Radicalisering en (gewelddadig) extremisme
- Complexe multiproblematiek

Begroting 2022 en Perspectief op 2024

De begroting van 2022 en onze plannen voor de komende jaren vind je op de downloadpagina van: www.zorgenveiligheidshuishaaglanden.nl.



Zorg- en Veiligheidshuis Haaglanden
 Bezuidenhoutseweg 179
 2594 AH Den Haag
 070 - 757 09 00

Melden, informeren, overleggen of vragen?
 Meld via: haaglanden-portaal.pgax.nl
 Informatie en advies: infocentrumvhh@zvhh.nl
www.zorgenveiligheidshuishaaglanden.nl